

Aide mémoire programmes linux

Liens

- <http://www.multios.com/linhelp/index.html>
- [Commandes Unix sur Wikipédia](#)
- [Léa Linux](#)
- [SOS Dédié](#)
- [ixus.net](#) : Distributions linux sécurisées

AlternC

AlternC est un gestionnaire de configuration pour un serveur d'hébergement web développé par une équipe francophone. Il n'est disponible que pour debian etch (4.0) (màj 14/09/2009).

- <http://www.alternnc.org/>
- [Installation avec apache2](#)
- [Configuration avec Antivirus \(Clamav\) et Antispam \(Spamassassin\)](#)
- Systèmes concurrents sous licence GPL : [ispConfig](#), [ispCP](#) (Fork de VHCS)

Amavisd

"A Mail Virus Scanner" Sécurité du service de courrier électronique : amavisd-new

- Fichier de configuration

`/etc/amavis/amavisd.conf`
- [Un autre tutoriel vhcs2 sur generation linux](#)
- [Tutoriel amavisd-new](#)
- [Tutoriel Amavisd sur debian sarge en anglais très complet](#)
- [Excellent tutoriel](#)

Apache

- Répertoire par défaut des htdocs : `/var/www/`
- Répertoire d'installation : `/etc/apache2/`
- Créer l'accès aux sites utilisateurs `<code>bash> cd /etc/apache2/mods-enabled/ ln -s ../mods-available/userdir.conf userdir.conf ln -s ../mods-available/userdir.load userdir.load </code>`

Liens

- [Dummies](#)
- <http://httpd.apache.org/docs/> - Documentation officielle

Apt

Description

- C'est le système de gestion des paquets de debian
- Il y a 3 branches : stable, testing, unstable
- Chaque branche a 3 sections : main (conforme au contrat social de debian), contrib (la communauté du libre), non-free (paquets non libres)

Configuration

- Modifier les sources

```
nano /etc/apt/sources.list
```

apt-cache

- Rechercher un paquet suivant un mot clé dans le titre et les descriptions

```
apt-cache search [-f|--full] regexp #L'option full affiche toutes les infos de chaque paquet trouvé  
apt-cache search --names-only tcp #Limite la recherche aux noms des paquets
```

- Obtenir des informations sur un paquet

```
apt-cache showpkg nom_du_paquet #Affiche les versions et les dépendances  
apt-cache show nom_du_paquet # toutes les infos
```

- connaître les dépendances d'un paquet

```
apt-cache depends --recurse nom_du_paquet
```

apt-get

Les paquets sont stockés temporairement dans `/var/cache/apt/archives/`

- Mettre à jour la liste des paquets

```
apt-get update
```

- Installer et réinstaller un paquet

```
apt-get install nomdupaquet apt-get --reinstall install nomdupaquet
```

- Supprimer un paquet (supprime aussi les paquets qui en dépendent)

```
apt-get remove [--purge] nomdupaquet #L'option purge supprime également
```

les fichiers de configuration

- Mettre à jour les paquets vers la nouvelle version

`apt-get upgrade`

- Mettre à jour la distribution vers la nouvelle version

`apt-get dist-upgrade`

- Faire du ménage dans les paquets plus utilisés

`apt-get autoclean`

- Les paquets sont stockés temporairement dans `/var/cache/apt/archives/`. Pour faire du ménage dans le cache :

`apt-get clean`

apt-show

- Lister la configuration d'apt

`apt-show-versions |less`

apt-config

- Lister les statuts des paquets installés

`apt-config dump`

apt-key

- Problème de clé manquante

```
gpg --keyserver subkeys.gpg.net --recv EA8E8B2116BA136C
gpg --export --armor EA8E8B2116BA136C | apt-key add -
```

apt-file

Cette commande permet des recherches sur les fichiers installés par les paquets

- Mise à jour de la base de données

`sudo apt-file update`

- Indiquer de quels paquets proviennent les fichiers dont le nom contient la chaîne "sudo". Indiquer également l'emplacement sur le disque

apt-file search sudo

- Lister les fichiers installés par le paquet tcpdump

apt-file list tcpdump

Liens

- [Apt - Howto](#)

At

Configuration

- Autoriser l'utilisation de la commande (1 nom d'utilisateur par ligne) : /etc/at.allow /etc/at.deny

At

- Lancer une commande à une date et une heure données

echo 'command -args'| at 3:40 monday

- Exemples de dates `at 12:30 11/30/50` déclenchera la commande le 30 novembre 2050 (le jour étant indiqué sous la forme mm/jj/aa. `at now + 1 hour` déclenchera la commande dans 1 heure à partir de maintenant. `at 00:00 + 2 days` pour exécuter la commande dans 2 jours à minuit. `</code>`
- Fichiers

/var/spool/cron/atjobs/

- Lister les atjobs

at -l #ou# atq

- Supprimer un atjob

atrm n°dujob

Bacula

- Démarrer Bacula

/etc/bacula/bacula start

- Console d'administration de Bacula

./bconsole ou ./bat ou ./bgnome-console ou ./bwx-console.

- [Installer Bacula](#)
- [Sommaire de l'aide](#)

BackupPC

Réalise des sauvegardes complètes, incrémentales ou différentielles avec les protocoles samba, nfs et rsync. Possède une interface de gestion.

- <http://backuppc.sourceforge.net/> - Site officiel

Courier

Courier est un serveur POP3 et IMAP

- Dossier des mails :

/var/spool/mail

- [site officiel](#)
- [Maildir sur Wikipédia](#)
- [Courier-IMAP site officiel](#)

Cron / anacron

Configuration

- Crontab système : /etc/crontab
- Crontabs utilisateurs : /var/spool/cron/crontabs/
- Fichiers système : /etc/cron.d/ /etc/cron.daily|hourly|weekly|monthly
- Autoriser l'utilisation de la commande (1 nom d'utilisateur par ligne) : /etc/cron.allow
/etc/cron.deny

cron

Le démon crond est lancé au démarrage du système

```
/etc/init.d/cron start
```

crontab

- Modifier la crontab

`crontab -u user -e`

- Lister la crontab d'un utilisateur

`crontab -u user -l`

- Supprimer une crontab

`crontab -u user -r`

- Syntaxe

```
<minute> <heure> <jour du mois> <mois> <jour de la semaine> <commande>

# utilise /bin/sh pour exécuter les commandes
SHELL=/bin/sh
# envoi d'un courrier électronique à Paul contenant tous les résultats
MAILTO=mlx
# Minute Heure JourDuMois Mois JourDeLaSemaine commande
# est exécuté à 00:05 chaque jour
5 0 * * * $HOME/bin/daily.job >> $HOME/tmp/out 2>&1
# est exécuté à 14:15 le 1e de chaque mois -- le résultat est envoyé à Paul
# par courrier électronique
15 14 1 * * $HOME/bin/monthly | mail paul -s "Salut Paul, le script est
exécuté"
# est exécuté à 22:00 chaque jour de la semaine(1-5)
# % pour une nouvelle ligne, dernier % pour cc:
0 22 * * 1-5 mail Paul -s "Il est 22h" %Paul,%%Le script s'est bien
déroulé%.%%
23 */2 1 2 * echo "Toutes les 23 minutes, toutes les 2 heures, le 1 er
Février"
5 4 * * sun echo "S'exécute à 04:05 chaque samedi"
# S'exécute à 03:40 le premier lundi de chaque mois
40 3 1-7 * * [ "$(date +%a)" == "Mon" ] && command -args
# "command -args" étant la commande et les arguments à exécuter
```

anacron

Exécute des jobs de façon périodique.

- Application : Exécute les crontab qui n'ont pas été exécutés car la machine était arrêtée
- Fichier : /etc/anacrontab

Liens

- [Description](#)

Cups

Configuration

- /etc/cups/cupsd.conf : configuration du client web
- /etc/cups/classes.conf : configuration des classes d'imprimantes
- /etc/cups/printers.conf : configuration des imprimantes
- /etc/cups/ppd/ : répertoire des fichiers .ppd de configuration des imprimantes
- /usr/share/cups/model : répertoire des fichiers ppd "en stock"

lpinfo

- Connaître le chemin d'une imprimante locale

lpinfo -v

Liens

- <http://localhost:631/> - Interface web locale
- [Cups Tips](#)

cwRsync

- Créer les fichiers d'utilisateurs sur le poste windows `<code> mkpasswd -cl > /etc/passwd`
`mkgroup -local > /etc/group </code>` Remarque : il peut être nécessaire d'éditer manuellement /etc/group au cas où le GID de l'utilisateur ne correspond pas à celui du groupe.
- [configuration de ssh avec cygwin](#)
- [Site officiel de cwRsync](#)

Debian

- Connaître la version installée de debian

cat /etc/debian_version

Dpkg

La commande dpkg, contrairement à apt-get, ne tient pas compte des dépendances

Configuration

Le répertoire `/var/lib/dpkg/info/` contient les fichiers (listes, scripts) d'installation des paquets

dpkg

```
#Liste des paquets
dpkg -l "*"
# Liste des paquets installés avec les numéros de versions et un commentaire
dpkg -l
# Installer un paquet
dpkg -i lePAQUET.deb
# Obtenir la liste des noms des paquets installés
dpkg --get-selections
```

dpkg-reconfigure

```
# reconfigurer un paquet installé
dpkg-reconfigure lePAQUET.deb
```

DVD Tools

```
apt-get install dvd+rw-tools
```

- Vérifier si les lecteurs CD et DVD sont bien reconnus

```
dmesg | grep hd
```

- Effacer (formater) un dvd

```
dvd+rw-format -force /dev/hdb
```

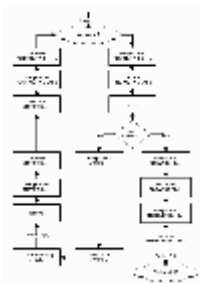
- [Doc officiel \(en\)](#)
- [résumé \(en\)](#)

dvgrab

[Doc Ubuntu-fr](#)

Iptables - Firewall

- Schéma complet de fonctionnement



- Lister la configuration

```
iptables -L [!nat|mangle]
```

- [Très bon Tutoriel IPTABLES](#)
- [Un tutoriel iptables complet de chez Linux-france](#)
- [Excellent tutoriel](#)

Horloge

- Lire la date et l'heure

```
date
```

- Régler l'heure

```
date -s hh:mm:ss
```

- Synchroniser avec un serveur de temps [Liste](#)

```
ntpdate ntp.uvsq.fr
```

- Synchroniser l'horloge système et l'horloge matérielle

```
hwclock --systohc
```

Grub

- http://lea-linux.org/cached/index/Admin-admin_boot-grub.html

GnuPG

- Générer ma paire de clés

```
gpg --gen-key
```

- Lister les empreintes de clés

```
gpg --fingerprint
```

- Envoyer ma clé publique sur un serveur : AAAAAAAA correspond à l'ID de la clé, c'est à dire les

8 derniers caractères de l'empreinte, ici 7EE0734D.

```
gpg --keyserver pgp.mit.edu --send-keys AAAAAAAA
```

- Récupérer une clé publique : BBBBBBBB est l'ID de la clé à récupérer

```
gpg --keyserver pgp.mit.edu --recv-keys BBBBBBBB
```

- Mettre à jour ses clés

```
gpg --refresh-keys --keyserver pgp.mit.edu
```

- Crypter un fichier avec ma clé publique

```
gpg -er thierry@pielo.net fichier.txt
```

- Décrypter un fichier avec ma clé privée

```
gpg fichier.txt.gpg
```

- Révoquer une clé

#Créer un fichier de révocation

```
gpg --gen-revoke cho7@dlfp.org > revoc_cho7@dlfp.org.txt  
gpg --import revoc_cho7@dlfp.org.txt
```

#Verifiez que votre trousseau de clé a bien enregistré la revocation en listant vos clés :

```
gpg --list-keys
```

#Votre clé doit maintenant être marquée comme [révoquée]

#Vous pouvez donc là ré-envoyer sur le serveur de clé pour mettre à jour ce dernier :

```
gpg --keyserver pgp.mit.edu --send-keys cho7@dlfp.org
```

#Voilà, votre clé est révoquée, et donc inutilisable.

#Vous pouvez donc supprimer vos clés publique et privée de votre trousseau.

#Pour se faire :

#supprimez d'abord la clé secrète :

```
gpg --delete-secret-keys cho7@dlfp.org
```

#puis la ou les clés publiques rattachées :

```
gpg --delete-keys cho7@dlfp.org
```

- [Tuto en français](#)
- [GnuPG sur Wikipédia](#)

Imap

Le démon imapd écoute sur le port 143.

- Test imap : [Tutoriel](#) `telnet 127.0.0.1 143 a login username password b select inbox`

Kino

- [Doc Ubuntu-fr](#)

LDAP

- [Tutoriel Ubuntu en salle des profs](#)
- [LDAP-client sur Ubuntu-fr](#)

Less

- Entrée : pour passer à la ligne suivante
- Espace : pour passer à la page suivante
- b : pour remonter à la page précédente
- /ici entrer la chaîne (pattern) à chercher en avant
- ?ici entrer la chaîne (pattern) à chercher en arrière
- n pour suivant
- N pour précédent
- q pour quitter
- h pour tout le reste

Locales

- [Switching debian to UTF-8](#)
- Configuration

locale

- Reconfigurer en français UTF-8

`dpkg-reconfigure locales export LCCTYPE=frFR.UTF-8 export LANG=fr_FR.UTF-8`

- Convertir un fichier de iso-8859 vers utf-8

`iconv -f iso-8859-15 -t utf8 source.txt > cible.txt`

make

- [Manuel \(en\)](#)

Man

- Connaître les manuels traitant d'un sujet (mot-clé) `man -k tcp`

Mondo Rescue

- [Site officiel](#)
- [HowTo sur le site officiel](#)
- [Tuto en français sur le site officiel](#)

Options

mondoarchive

```
-O = backup
-r = sauvegarde sur DVD
-w = sauvegarde sur CD-RW
-i = sauvegarde sur disque dur
-E = dossiers exclus
-7 = compression (de 1 à 9)
-d = adresse du lecteur (/dev/hd?) ou répertoire de sauvegarde
-F = ne pas créer de disquettes de boot
-p = préfixe du fichier iso
```

Mysql

- [Manuel de référence Mysql](#)
- Mot de passe de root perdu

```
/etc/init.d/mysql stop
mysqld --skip-grant-tables --skip-networking &
```

```
#dans un autre shell
mysql mysql
```

```
UPDATE USER SET password=password('nouveau mot de passe') WHERE USER="root" AND
host="localhost";
exit
```

```
#On tue le premier shell puis on redémarre mysql
```

```
/etc/init.d/mysql restart
```

- Se connecter en root, lister les utilisateurs et changer un mot de passe

```
mysql -u root -p mysql
>select host,user from user;
>set password for root@localhost=PASSWORD('mot_de_passe_root');
```

- Fichier de configuration .my.cnf dans \$HOME `[client] user = root password = motdepasse_root`

[mysql] database = mysql `</code>`

- [Sécuriser Mysql avec ssl](#)

nano

- [Tutoriel officiel \(en\)](#)
- [Coloration syntaxique \(en\)](#)

NFS

- [Tutoriel Léa-linux](#)

Nut

- [Onduleurs : arrêt automatique des serveurs](#)
- <http://doc.ubuntu-fr.org/nut>
- Lancer le serveur

```
upsdrvctl start
```

- Lister les onduleurs

```
upsc -L
```

- Contrôler un onduleur qui s'appelle apc

```
upsc apc
```

Perl

- [TP Accès au système](#)
- [Perl sur Wikipédia](#)
- [Introduction à perl](#)
- [Doc de perl en français](#)

- [Référence Perl](#)
- [Cours ÉOF](#)

Procmal

Procmal est un MDA (Mail Delivery Agent). Il transmet les email de postfix à spamassassin puis dans les répertoires de courrier des utilisateurs.

- Exécutable : `/usr/bin/procmal`
- Fichier de configuration

```
cat /etc/procmalrc
```

- [Configuration de procmal](#)
- [Procmal sur Wikipédia](#)

Polices

- Rendre dispo pour tous les utilisateurs

```
cp *.ttf /usr/share/fonts
```

- Pour un utilisateur

```
cp *.ttf /home/utilisateur/.fonts
```

Postfix

Postfix est un MTA (Mail Transfer Agent) ou serveur SMTP, successeur de sendmail. Il joue aussi le rôle de MDA local mais il transmet éventuellement les mails à un MDA comme procmal.

- Exécutables (démons) : master, qmgr (queue manager), trivial-rewrite (réécriture d'adresses), virtual (MDA vers des sites virtuels), smtpd (serveur smtp), smtp (serveur smtp à distance), cleanup
 - Fichier de configuration

```
cat /etc/postfix/main.cf cat /etc/postfix/master.cf
```

- Utilitaire : postconf : liste la configuration

```
postconf #liste toute la configuration postconf -n # liste uniquement les valeurs modifiées
postconf -d #liste les valeurs par défaut
```

- [Postfix sur Wikipédia](#)
- [Documentation en français](#)
 - [Architecture de postfix](#)
- [Site officiel en anglais](#)

- [Les emails comment ça marche](#)
- [Tester un MTA avec telnet](#)

RAID

- création de systèmes raid

```
mdadm
```

- informations sur les systèmes raid

```
cat /etc/raidtab
cat /proc/mdstat
```

- http://doc.ubuntu-fr.org/installation/raid1_software
- <http://nyal.developpez.com/tutoriel/linux/raid/>
- [http://fr.wikipedia.org/wiki/RAID_\(informatique\)](http://fr.wikipedia.org/wiki/RAID_(informatique))

razor

- Configuration

```
/etc/razor/razor-agent.conf
```

Rsync

- crée une copie conforme de la source (miroir).

```
rsync -uav -delete source/ dest/
```

- [Site officiel de rsync](#)
- [tutoriel Windows](#)
- [sauvegarde-2.pdf](#) Un excellent tutoriel de Yann Morère de l'Université de Metz
- [Easy Automated Snapshot-Style Backups with Linux and Rsync - téléchargement](#)

Samba

- Paquets à installer `apt-get install samba-common smbfs`
- tester la conformité de fichier `smb.conf` : `testparm /etc/samba/smb.conf`
- Lister les partages de la machine TAHA : `smbclient -L TAHA`
- Trouver l'adresse IP de la machine TAHA `nmblookup TAHA`
- Monter le partage "travail" de la machine TAHA sans demande de passwd, en read-only :
`smbmount TAHA/travail /home/sauvegarde -o guest,ro * démonter le partage : smbumount /home/sauvegarde * Montage qui respecte les accents (Autres options : user=, pass=) : sudo mount -t cifs 192.168.0.1/mes-documents-`

thierry ./temp -o guest,ro,ioccharset=utf8

- Envoyer une impression via smb : smbpool smb:MSHOME/THIERRY/brother_portable 1 murielle 1 1 1 test.txt'' * [Samba sur Wikipédia](#) * [Fast start](#) * [Labo-Linux](#) * [smbmount tutorial](#) * [Très bon tutoriel](#) * [Configuration de smb.conf](#) * [Samba et cups](#) ===== SME Server ===== * [Installation de spip](#) ===== smtp ===== * Tester un serveur smtp en ligne de commande <code>telnet localhost 25 > ehlo > mail from:toto@tata.net > rcpt to:joe@joe.fr >data >tatatitatata >. >quit </code> ===== SpamAssassin ===== * Fichiers de configuration /etc/mail/spamassassin/local.cf man Mail::SpamAssassin::Conf * [Wiki du site officiel](#) * [Le filtre Bayésien et sa-learn](#) * [SpamAssassin sur Wikipédia](#) * [Tutoriel sur Linux-Nantes](#) * [Procmail et Spamassassin](#) * [Le spam comment ça marche](#) ===== Ssh ===== Pour vous authentifier, ssh utilise une paire de clés qu'il faut générer en exécutant la commande suivante dans un shell sur le client ssh-keygen -t dsa ssh-keygen -t rsa ssh-keygen -t rsa1 les clés sont générées dans les fichiers iddsa.pub et idrsa.pub dans le répertoire ~/.ssh Pour autoriser un utilisateur à se loguer via ssh sur le serveur sans saisie de mot de passe, il suffit de mettre sa clé publique dans le fichier ~/.ssh/authorized_keys sur le serveur cd ~/.ssh rsync iddsa.pub user@serveur:~/.ssh/iddsa.pub rsync idrsa.pub user@serveur:~/.ssh/idrsa.pub ssh user@serveur cd ~/.ssh cat iddsa.pub » authorizedkeys cat idrsa.pub » authorizedkeys rm iddsa.pub rmid_rsa.pub exit * Translation de ports ssh -f user@personal-server.com -L 2000:personal-server.com:25 -N Éventuellement cd ~/.ssh echo "StrictHostKeyChecking ask" » config cd /etc/ssh/ echo "StrictHostKeyChecking ask" » ssh_config * [Page de man de ssh](#) * [Page de man de ssh_config](#) * <http://www.esiee.fr/~perrotol/ssh-guide.html> * http://fr.wikipedia.org/wiki/Secure_shell * [SSH sans mot de passe](#) * [Créer un vpn sur ssh](#) ===== Sudo ===== * Installation apt-get install sudo * configuration : on modifie le fichier /etc/sudoers avec **visudo** -r-r— 1 root root 403 2007-06-15 11:25 /etc/sudoers ===== Syslog ===== * [Tutoriel](#) * Email /var/log/mail.log ===== UPS/onduleur ===== ===== Liens ===== * <http://linux.developpez.com/cours/upsusb/> ===== Vim ===== <code>* * Mode commande * \ :w → enregistre le fichier en cours (write) :e mon_fichier → édite le fichier :wq → write + quit :q! → quitte sans enregistrer dd → supprime la ligne courante 12d[ENTER] → supprime 12 lignes à partir de la ligne courante incluse x → supprime le caractère courant u → annule la dernière action (undo) gg → revient au début du texte 14[ENTER] → descend de 14 lignes yy → copie la ligne 12y[ENTER] → copie 12 lignes p → colle (paste) r[a-z] → remplace par la lettre tapée (replace) * * Mode multifenêtré * \ :split → sépare la fenêtre active en 2 horizontalement :q → ferme la tranche active [CTRL]ww → passe d'une tranche à l'autre * * Mode insertion * \ i → passe en mode insertion [ESC] → quitte le mode insertion a → passe en mode insertion après (after) le caractère courant </code> ===== Virtual Box ===== * [mise en oeuvre](#) ===== Wake on Lan ===== * Modifier "power management" dans le bios de la machine pour activer Wake on Lan (WoL) * [EtherWake sous Linux](#) * Connaître une adresse MAC ifconfig eth0 (linux) ipconfig /all (Windows) * Modifier une adresse MAC sous linux <code>ifconfig eth0 down ifconfig eth0 hw ether 00:01:02:03:04:05 ifconfig eth0 up /etc/init.d/networking restart </code> ===== Webcam ===== * [Installation](#)

*des pilotes spca5XX sur ubuntu-fr * Le site officiel de compatibilité spca5XX * installation d'une webcam sur Léa-Linux * installer une webcam Logitech* ===== *Motion (Logiciel)* ===== * *Site officiel* ===== *Webcamd (logiciel)* ===== * *webcamd [start | stop | refresh]* * *Fichier de configuration cat ~/.webcamd/webcamd.conf* ===== *Webcam (logiciel)* ===== * *Configuration sur léa-linux* * *fichier de configuration cat ~/.webcamrc* ===== *Webmin* ===== *sudo apt-get install perl libnet-ssleay-perl sudo dpkg --install webmin1.350all.deb /etc/webmin/restart /usr/share/webmin/changePASS.pl /etc/webmin root MotDePasse ** *<http://www.webmin.com/download.html> * <http://doc.ubuntu-fr.org/webmin>* ===== *wget* ===== * *Télécharger un répertoire d'un site wget -e robots=off -E -r -l 2 <http://www.ecumedujour.org/squelettes/>* ===== *X11* ===== * *Démarrer le serveur graphique startx* * *Démarrer un autre serveur graphique startx - :1* * *Redémarrer Gnome Display Manager /etc/init.d/gdm restart* * *Problèmes de résolution d'écran sur Ubuntu-fr*

From:

<https://wiki.pielo.net/> - **Pielo.net - Wiki**

Permanent link:

<https://wiki.pielo.net/aide-memoire-linux?rev=1765641686>

Last update: **2025/12/13 16:01**

